

Samen verenigd

Vit liefde voor Wamel

Centraal aan de Waal



Dorps Ontwikkel Plan 2020 -2025

Wamel versie 2019-09-24



*Achter weilanden weiden, daar weer achter
dijken, zee en Zweden. Waar zou je heen?*

*De blik verliest je met zichzelf in ruimte
waar aankomst ver en ver te zoeken is.*

*Niet voor de woerd die plotseling en onbedaarlijk
groen het zonlicht en je oog in zwemt.*

*Kijk bij je voet, maant hij, waar speenkruid
bloeit, de lucht gespiegeld blauw is in het diep.*

*Voel warmte op je neus, zie 't vroege blad
van vlier. Je keek te ver. Dat wat je zoekt is hier.*

Dichter: Marjoleine de Vos

Inhoud

Inleiding	5
Relatie met het Dorpskwaliteitsplan	6
1. Waar komen we vandaan?	8
Het verleden koesteren	11
Wat gaat Samen Wamel doen?	11
Wat hopen we dat anderen doen?	11
2. Waar staan we nu?	12
Betrokken en actief	12
Wat gaat Samen Wamel doen?	13
Wat hopen we dat anderen doen?	13
Ons hart: Pastoor Kurstjensplein en Dorpstraat	14
Pastoor Kurstjensplein.....	14
Dorpsstraat.....	16
Wat hopen we dat anderen doen?	18
3. Waar willen we naartoe?	19
Natuurlijk	19
Natuur, recreatie en omgeving	19
Wandel-/klompenpad	19
Koningslinde	20
Snippergroen	20
Natuurlijk zwemmen	20
Uiterwaarden.....	20
Veld Wamel	21
Wat gaat Samen Wamel doen?	21
Wat hopen we dat anderen doen?	21
Warm	23
Wonen	23
Nieuwbouwlocaties Wamelse Poort en Wamel oost.....	23
(Samen) wonen op leeftijd	23
Voorzieningen	24
Saamhorigheid en zelfontplooiing	24
Wat gaat Samen Wamel doen?	25
Wat hopen we dat anderen doen?	25

Duurzaam	26
Veerpont.....	26
Busverbinding.....	26
Deelauto's, fietsen, vervoer op maat en ander alternatief vervoer	26
Duurzame energie	27
Collectieve inkoop acties	27
Dorp conciërge en dorpsdepot.....	27
Wat gaat Samen Wamel doen?.....	27
Wat hopen we dat anderen doen?	28
Tot Slot: onze liefde voor Wamel beter etaleren.....	29
Samenvatting / actiepunten.....	30

CONCEPT

Inleiding

We leven met plezier in Wamel. Het is ons stukje paradijs op aarde. We wonen, werken en amuseren er ons. En dat willen we blijven doen. Veel doen we voor de vuist weg. Ontstaat spontaan. Of komt voort uit traditie. Maar we kunnen niet alles aan het toeval overlaten. Daarom heeft de gemeente aan alle dorpsplatforms gevraagd een Dorps Ontwikkel Plan, kortweg DOP op te stellen. Samen met de bewoners van ons dorp.



Samen Wamel is met deze vraag aan de slag gegaan. Het was even zoeken hoe dit aan te vliegen. Hoe mensen te betrekken? Het DOP is uiteindelijk van ons allemaal. Er is een informatieavond geweest, waar ideeën en thema's zijn opgehaald. We hebben in kleinere groepen brainstormsessies gehouden. En eerste ruwe teksten op papier gezet. Via de Samen Wamel facebookpagina hebben we polls & peilingen gehouden, om te kijken of we op de goede weg zitten. De juiste snaar raken.

Onze verlangens zijn niet groot. Voor het overgrote deel willen we gewoon fijn blijven wonen zoals we nu doen. Behouden van het gezellige, dorpse karakter. Maar stilstaan betekent achteruit gaan. Zeker nu er zoveel ontwikkelingen in de wereld razendsnel gaan. En dus zijn er nieuwe plannen bedacht. Ook willen we sommige in het verleden gemaakte 'fouten' herstellen. De chaos in de Dorpsstraat weghalen bijvoorbeeld. Zodat er weer ruimte ontstaat voor de oude grandeur die deze levensader van Wamel ooit had. Tot slot willen we aandacht voor de sociale warmte van Wamel. En deze nog verder versterken.

Met het DOP zoals het nu voorligt wil Samen Wamel activiteiten en verbindingen stimuleren en activiteiten coördineren die de kwaliteit en leefbaarheid verbeteren. Er is aandacht voor wonen, de openbare ruimte, verkeer, activiteiten en voorzieningen. Omdat het Pastoor Kurstjensplein het hart van ons dorp(sleven) vormt en de Dorpsstraat een belangrijke levensader is, besteden we hier extra uitgebreid aandacht aan.

Het DOP beschrijft wat we mooi vinden aan elkaar en de omgeving waarin we leven. Het gaat over alles wat we delen en liefhebben. Ook benoemt het ons heimelijk verlangen, naar datgene waar we

van dromen. Tenslotte is er ook ruimte voor nostalgie waarin we door een romantische bril naar ons verleden kijken. Samen Wamel wil met het DOP Wamelnaren en de gemeente prikkelen anders over Wamel na te denken en toch onmiskenbaar herkenbaar te blijven. Het DOP moet perspectief bieden aan iedereen die in Wamel woont of werkt of dat in de toekomst wil doen.

Het DOP beschrijft niet alles. Het is geen geschiedenisboekje of een compleet spoorboekje naar de toekomst. Het is een leidraad. Samen Wamel gaat ook na het DOP graag in gesprek over (de toekomst van) Wamel. We proberen te doen wat er nodig is en verbindingen te leggen waar dat kan. Het DOP helpt daarbij, maar is uiteindelijk maar een middel.

De gemeente betreft het DOP bij de voorbereiding van gemeentelijk beleid voor Wamel. Maar we gaan er ook zelf mee aan de slag. Samen Wamel geeft in het document aan, wat het platform voor plannen heeft. Maar ook welke initiatieven we hopen dat anderen oppakken. Want niemand maakt een dorp alleen. Wamel maken we samen!

Namens alle leden van Samen Wamel,

Arno van Kruijsbergen
voorzitter Samen Wamel

Doel Dorps Ontwikkel Plan

Het dorpsplan heeft tot doel om:

- De achtergronden van het dorp en de bestaande situatie binnen het dorp te beschrijven;
- Een visie voor de komende jaren te beschrijven
- Als leidraad te dienen voor initiatieven ter verbetering van de leefbaarheid in Wamel, nu en in de toekomst
- Als basis te dienen waarop samenwerkingen kunnen ontstaan
- Leidraad te vormen voor de gemeente West Maas en Waal voor al hun beleidsnotities activiteiten die betrekking hebben op Wamel
- Als discussiestuk te dienen bij communicatie met (overheids-)instanties;

Relatie met het Dorpskwaliteitsplan

Als Samen Wamel zijn we betrokken bij zowel het Dorpskwaliteitsplan (DKP) als het Dorp Ontwikkel Plan (DOP). Wat is nu precies het verschil?

Het Dorpskwaliteitsplan (en het dorpspaspoort) is van de gemeente en beschrijft richtlijnen en spelregels voor de ruimtelijke kwaliteit van ons dorp. Daar gaat het dus over de fysieke uitstraling en inrichting van Wamel. Het Dorp Ontwikkel Plan is van de inwoners van Wamel en beschrijft wensen, initiatieven en acties om het wonen en leven in Wamel nu en in de toekomst fijn te houden. Dat gaat breder dan alleen het ruimtelijke: ook sociale aspecten, duurzaam leven, historie en andere zaken die van belang zijn voor de toekomst van ons dorp komen in het DOP aan bod.

Natuurlijk zit er verbinding: we hebben als dorp meegedacht bij het DKP en de input vanuit inwoners op het DKP is meegenomen in het opstellen van het DOP. Sommige zaken die niet passend waren bij het doel van de DKP (want ruimtelijk) zijn wel opgenomen in het Dorp Ontwikkel Plan.

CONCEPT

In den beginne was er....

1. Waar komen we vandaan?

Wamel ligt in het land van Maas en Waal. Het is een dijkdorp op de linkeroever van de Waal en heeft dezelfde opbouw als de andere Waaldorpen: uiterwaarden, bewoonde oeverwalgrond en ontgonnen komgronden, die diep het land inlopen tot aan de Leeuwense Wetering. Wamel is tegenwoordig onderdeel van de gemeente West Maas en Waal en heeft Beneden-Leeuwen (Het Zand en Zijveld) en Dreumel (Zijvond) als buurdorpen aan haar zijde langs de Waal. Aan de overkant van de rivier ligt Tiel. De veerverbinding met Tiel is altijd van grote betekenis geweest en heeft een belangrijke impuls geleverd voor de groei en bloei van Wamel. Sinds 1973 zijn Wamel en Tiel ook via een brug verbonden. De PWA brug is de eerste zelfdragende betonnen brugconstructie van Nederland, mede gebouwd door Wamelnaars.



De oudste betrouwbare kaart van Wamel stamt uit het midden van de 16de eeuw. De kaart toont het dorp met zijn omvangrijke kruiskerk, drie adellijke huizen, een tweetal kloosters en een bewoningsconcentratie langs de huidige Dorpsstraat en Lakenstraat. De kloosters en ook de kastelen Lakenburg, Het Spijker en Sterkenburg stonden meer in de periferie.

Tijdens de bloeiperiode in de 15de eeuw zijn waarschijnlijk de straten evenwijdig aan de hoofdstraat bebouwd.

In het Wamel van vandaag is het oude stratenpatroon nog vrijwel volledig aanwezig: Dorpsstraat, Koningstraat, Lakenstraat, Kerkstraat, Hogeweg evenals de oude veestegen, Hommelstraat, Parkstraat en Liestersteeg. Nieuwbouw is er op de voormalige terreinen van het Clarissenklooster, van het Kasteel, Sterkenburg en het gebied westelijk van Lakenburg. De Poort van Wamel wordt op dit moment opnieuw bebouwd door woningcorporatie De Kernen.

Karolingische (weder)geboorte

Wamel gaat in oorsprong zeker terug tot de Karolingische tijd. Met Karolingisch wordt de tijd van de regering van Karel de Grote bedoeld. Grofweg van de achtste eeuw tot en met de tiende eeuw van onze jaartelling. Karel zorgde voor een culturele opleving, nu *Karolingische renaissance* of *Karolingische renovatio* genoemd.

Karel had zich ten doel gesteld om de uitstraling van de wetenschap die in deze barbaarse wereld deels onbekend was te waarborgen, en om het koninkrijk dat hij van God had ontvangen en dat nog immer in mist gehuld, ja bijna blind was, tot een verlicht land te maken waar goddelijk licht tot de ogen zou doordringen.

Bron: wikipedia

Waarschijnlijk zag Wamel dus tijdens deze culturele opleving het levenslicht.

Dynamische geschiedenis

Het dorp heeft een dynamische geschiedenis met momenten van opbouw en bloei, maar zeker ook van plundering en vernietiging door overstromingen, grote branden en oorlogen. Zonder volledig te willen zijn, noemen we hieronder enkele kenmerkende invloeden op het Wamel van vandaag.

Hof Abdij van Prüm

De eerste vermelding van Wamel, toen Vamele (doorwaadbare plaats) geheten, dateert uit 893 na Chr. wanneer de Abdij van Prüm een hof te Wamel bezit. De abdij van Prüm was een tot de Boven-Rijnse Kreits behorend abdijsvorstendom binnen het Heilige Roomse Rijk. De benedictijnerabdij in Prüm, tegenwoordig in de Duitse deelstaat Rijnland-Palts, werd in 721 gesticht. De abdij in de Eifel had een uitgestrekt bezit dat tot in Bretagne, de Taunus en de Nederlanden reikte.

Rooms Katholieke en Hervormde kerk

Het is moeilijk te bepalen wanneer het Christendom in onze streken voor het eerst gepredikt is. Waarschijnlijk vestigden zich reeds in de derde en vierde eeuw de eerste Christenen in het gebied tussen Rijn en Maas. 1130 is er voor het eerst sprake van een Wamelse kerk. De eerste stenen kerken verschijnen in de 12de eeuw.

De huidige Protestantse Kerk is een van de blikvangers van de Dorpsstraat. Wie nu deze kerk bekijkt, ziet slechts een flauwe afspiegeling van datgene wat zijn middeleeuwse voorouders moeten hebben gezien. Van de middeleeuwse kerk restten slechts het koor en de transeptarmen. De bouwvolumes hiervan tonen aan, dat deze kerk in haar oorspronkelijke en nog ongeschonden staat een van de grootste middeleeuwse kerken in Maas en Waal moet zijn geweest.

Clarissen klooster en St. Mariënhof

Omstreeks 1445 werd er een Clarissenklooster gesticht. De Orde der Clarissen is een contemplatieve kloosterorde. Het is de tweede orde van Franciscus van Assisi, een vrouwelijke tak van de vroeg-franciscaanse beweging, en werd rond 1212 door Clara van Assisi (Clara Sciffi) (1194–1253) gesticht. Clarissen leven in een pauselijk slot, dit betekent dat zij hun monasterium niet verlaten en er blijven tot de dood. Aan het hoofd van het klooster staat een abdis, die gekozen wordt voor het leven. Het leven van de Clarissen is er een van volkomen afzondering van de wereld, vol armoede, boete en beschouwing.

Het 'St. Mariënhof' was gelegen aan de 'gemeynthe' waar nu de Kloosterstraat is, in de buurt van de Varkensmarkt. Rondom het eigenlijke hoofdgebouw waren een aantal bijgebouwtjes waarin alleenstaande vrouwen, weduwen en ouden van dagen gehuisvest waren. Begijnen en begarden waren vrouwen en mannen die leefden als alleenstaanden en deel uitmaakten van een soort vrije

lekengemeenschap binnen de Rooms-Katholieke Kerk. Anders dan een lid van een kloosterorde legden begijnen en begarden alleen tijdelijke geloften af.

Dijkdoorbraken en watersnood

Leven aan de rivier betekent leven met water. In voor- en tegenspoed. Wanneer de bedijking in onze streek precies heeft plaatsgevonden is niet na te gaan. Wamel en waarschijnlijk ook Dreumel en Alphen zijn al vóór 1321 helemaal of voor het grootste deel bedijkt geweest. Vroeger was de Dorpsstraat de dijk. Er is ook altijd gewerkt aan maatregelen om het water (rivier en kwelwater) te bedwingen, zoals molens begin 1600 en het gemaal in 1845. Het heeft niet altijd een drama kunnen voorkomen. Er waren doorbraken in 1413, 1633, 1726, 1757, 1781 en honderden meer in het hele rivierenlandschap. Na de laatste doorbraak in het Land van Maas en Waal in de Oudejaarsnacht van 1925 op 1926 worden er, na veel gepraat, eindelijk maatregelen genomen. Het Rijk komt nu met wat geld over de brug. In het Wamel van vandaag staan nog vele 'watersnoodhuisjes' die rond 1928 vanwege de gevolgen van deze watersnoodramp zijn gebouwd.

Tweede Wereld oorlog

Het leven in Wamel was levensgevaarlijk. Op de meest onverwachte momenten vlogen granaten en mitrailleurkogels door de straten. Vliegende bommen kwamen er veel over en stonden opvallend dikwijls in onze omgeving stil met het gevolg dat ze omlaag kwamen en een geweldige verwoesting aanrichtten.

Bron: www.vanvameletotwamel.nl

Voor Wamel begint de oorlog echt bij de eigenlijke bevrijding. Wamel was het niemandsland tussen twee fronten, met de Duitsers nog gelegerd in Tiel en de geallieerden in opmars vanuit het Zuiden. Op 17 september is operatie Market-Garden gestart. Op 19 september wordt het Veerhuis in brand gestoken; het begin van een gevaarlijke periode vol beschietingen, vernielingen en slachtoffers dat duurt tot 29 april als de laatste van naar schatting 10.000 granaten ontploft in de Dorpsstraat. Na acht maanden van doorlopend levensgevaar kwam eindelijk een einde aan alle ellende. Het duurde nog enkele maanden tot alles weer een beetje zijn normale loop hervonden had.

Ruim twee derde van de Wamelnaren zijn in deze periode vrijwillig geëvacueerd en hebben een rustig onderkomen gevonden in Maasbommel, Altforst, Appeltern en Alphen. Overal werden ze liefdevol opgenomen. Daarvoor zijn we onze buurdorpen nog altijd dankbaar.

Meer geschiedenis?

Na het lezen van deze informatie geïnteresseerd geraakt in onze indrukwekkende geschiedenis? Lees dan het boek; "van Vamele tot Wamel". Dit is uitgebracht ter gelegenheid van het elfhonderd-jarig bestaan van Wamel. Of bekijk de website: www.vanvameletotwamel.nl waar deels ook de hierboven geschreven informatie vandaan komt.

De Stichting Historie Wamel verzamelt documenten, foto's en films. Deze kunt u online vinden op www.stichtinghistoriewamel.nl

Het Oranje comité Wamel zorgt er onder meer voor dat de dodenherdenking elk jaar wordt georganiseerd.

Het verleden koesteren

Het verleden heeft zowel onze directe omgeving als de inborst van de Wamelnaren gevormd zoals we het en hen vandaag kennen. Belangrijke momenten staan in het geheugen gegrift bij hen wie het mee hebben gemaakt. Het plezier, de moraal, de pijn, de wanhoop en het verdriet. We vinden het belangrijk om met respect met ons collectieve verleden om te gaan en onze ontstaansgeschiedenis te eren.

Wat gaat Samen Wamel doen?

① Als dorpsplatform hebben we het samen met het Oranje comité op ons genomen om te onderzoeken hoe we speciale aandacht kunnen geven aan 75 jaar bevrijding op 5 mei 2020. Ons idee is om met activiteiten aan te sluiten bij bijvoorbeeld **Tour de Waal: Bevrijdingsdag aan de Waal**. Daarbij zullen we ook anderen, zoals de Stichting Historisch Wamel actief benaderen om mee te doen.



Wat hopen we dat anderen doen?

① Het verleden kun je pas koesteren als je het kent. Daarom vinden we het belangrijk dat er informatieborden, met foto's en hét verhaal, komen bij typerende gebouwen. Ook leeft er de wens om de straatnaamborden te voorzien van een onderbord met een toelichting op straatnaam.

We nodigen de gemeente, ondernemers, stichtingen en eenieder die hier ideeën voor heeft van harte uit deze wensen verder uit te werken.

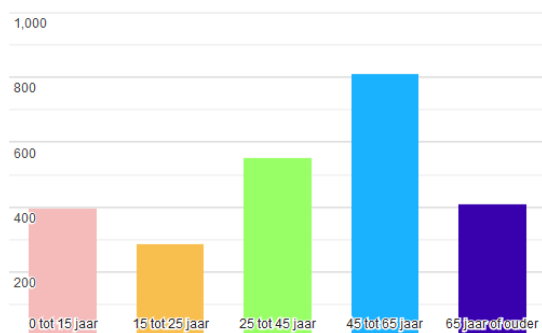


“Het is vandaag” piepte Knorretje. “Mijn lievelingsdag.”, zei Poeh

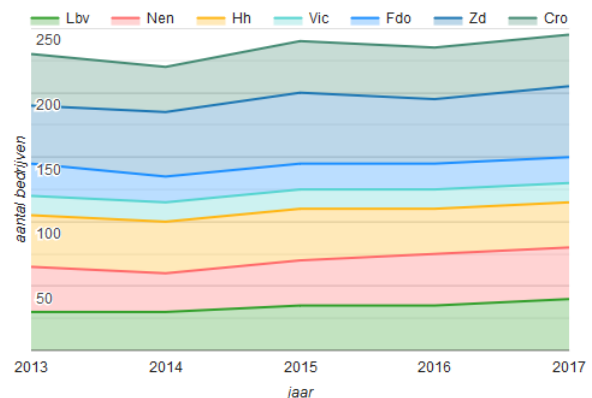
2. Waar staan we nu?

Op 1 januari 2019 telde Wamel 2.452 inwoners. Slechts 6 minder dan een jaar daarvoor. Dit is bijzonder, want vanuit Wamel vertrokken veel ouderen bij de verplichte verhuizing van de bejaarden van het Henricushuis 2018 naar Beneden Leeuwen en vertrokken bewoners uit de kastelenbuurt om ruimte te maken voor sloop en nieuwbouw door de Kernen. Van krimp is dus duidelijk geen sprake. Veel jongeren komen na hun studie terug en Wamel wordt ook aantrekkelijk gevonden door mensen van elders.

Inwoners naar leeftijd in woonplaats Wamel



Bevolking, leeftijdsgroepen: aantal en percentage inwoners op 1 januari 2018 per leeftijdscategorie.



Aantal bedrijven per sector per jaar in Wamel.

Bron: www.allecijfers.nl

Wamel telt in totaal 250 bedrijfsvestigingen. De 'gestapelde lijn grafiek' toont het aantal bedrijven voor elk van de volgende 7 sectoren: Lbv: Landbouw, Bosbouw en Visserij, Nen: Nijverheid en Energie, Hh: Handel en Horeca, Vic: Vervoer Informatie en Communicatie, Fdo: Financiële Diensten en OnroerendGoed, Zd: Zakelijke dienstverlening, Cro: Cultuur Recreatie en Overige Diensten.

Wamel telt op 1 januari 2019 175 bedrijven en vele verenigingen en stichtingen. In totaal telt de Kamer van Koophandel 493 registraties van bedrijven, stichtingen en verenigingen!

We hebben één winkel voor onze dagelijkse boodschappen en één cafetaria. Kleine kinderen kunnen terecht op maar liefst twee basisscholen en verschillende speelveldjes, waaronder onze geliefde natuurspeelplek naast de Kinderboerderij. Voor tieners en jongeren is er minder te beleven. Met het verlies van het Henricus heeft Wamel nog wel woningen voor zelfstandige senioren, maar niet voor hen die ondersteuning nodig hebben. De twee kerken in Wamel lopen langzaam leeg. Op het moment van schrijven is De Kernen druk met de sloop van de kasteelbuurt om daar nieuwe (sociale) huur en koop woningen terug te plaatsen.

Betrokken en actief

De inwoners van Wamel zijn betrokken bij hun dorp. Dit zie je vooral terug in de organisatie van de vele activiteiten in Wamel, zoals:

- Bootspotvereniging; 'schuif hem erin'
- Oranjecomité; Koningsdag
- Kindervakantieweek
- Damesvereniging; rommelmarkt

- Stichting Historisch Wamel; tentoonstellingen
- Kinderboerderij Wamel; Jongdierendag
- VTC; avonddriedaagse

En veel bewoners beleven plezier bij onder andere V.V. Unitas'28 (voetbal), de ouderenbond, de Tennisvereniging Wamel en Tafeltennisvereniging Tik Hard. Ook mogen we hier de bloeiende buurtvereniging Blauwe Knoop niet vergeten.

Wat gaat Samen Wamel doen?

② Alle activiteiten worden mogelijk gemaakt door de harde inzet van hun vrijwilligers, een belangrijk element wat niet vergeten mag worden. Samen Wamel wil graag aandacht geven aan alle vrijwilligers, bijvoorbeeld via een maandelijkse nieuwsbrief over Wamel en/of door de facebookpagina en website van Samen Wamel beter neer te zetten als dé website van het dorp. Belangrijke informatie over ons dorp om onze inwoners te blijven informeren en inspireren is daarbij het uitgangspunt.

③ Ook willen we in 2020 samen met gemeente en lokale ondernemer een welkomstpakket samenstellen voor nieuwe inwoners.



④ Iedere stichting en vereniging heeft zijn eigen kernactiviteiten, leden en karakter. Naast de kernactiviteit staan zij ook vaak aan de bron van andere dorpsgerichte activiteiten. Door te werken aan een onderlinge betere relatie kan er meer gerealiseerd worden. Meer activiteiten, meer kruisbestuiving. Meer saamhorigheid, meer gezelligheid. Het idee is om een beursvloer te organiseren waardoor stichtingen, verenigingen, ondernemers en inwoners op een makkelijke manier verbindingen kunnen leggen.

Wat hopen we dat anderen doen?

② We hopen dat de Veltmaat (Spar) blijft. Het is onze enige winkel in Wamel. Die koesteren we, niet alleen voor de boodschappen maar ook voor de werkgelegenheid en sociale contacten. Het is bovendien een cruciale voorziening voor ouderen die zelfstandig wonen, maar minder mobiel zijn.

Ons hart: Pastoor Kurstjensplein en Dorpsstraat

Pastoor Kurstjensplein

In september 2018 is het vernieuwde Pastoor Kurstjensplein geopend, een hele mooie basis is gelegd. Maar hoe kunnen we ervoor zorgen dat het plein en het gebruik ervan zich blijft ontwikkelen, zodat uiteindelijk een echt Wamels verblijfs- ontmoetingsplein in het centrum van Wamel ontstaat?

Het Pastoor Kurstjensplein grenst aan het VTC, Huize Henricus, de "oude meisjesschool" en het oorlogsmonument. De Clarissenstraat is op subtiele wijze herkenbaar als weg over het plein, dit is nodig om de verkeerveiligheid te bevorderen.



Geparkeerde auto's in een stenige openbare ruimte bepalen nu voor een groot deel het beeld op het plein. Er is weinig ruimte om lekker te verblijven. Natuurlijk zijn parkeerplaatsen belangrijk voor de omliggende gebouwen. De open ruimte is verder ook nodig om plaats te bieden aan evenementen. Maar door een slimme inrichting kan er ook ruimte ontstaan voor een aantrekkelijke (groene) verblijfsplek.



Het plein wordt o.a. gebruikt voor de jaarlijkse kermis, BSV kerstborrel, Koningsdag, 2 x in de week een mini markt (kaas, vis, groente) en Winterfair. Het is belangrijk dat de openbare ruimte het toelaat dat zulke evenementen op het plein gehouden worden, maar de rest van het jaar moet het plein ook een aantrekkelijke uitstraling hebben.

Om dat te bereiken kunnen verplaatsbare elementen op het plein neergezet worden, zoals zitbanken en boom- of bloembakken.

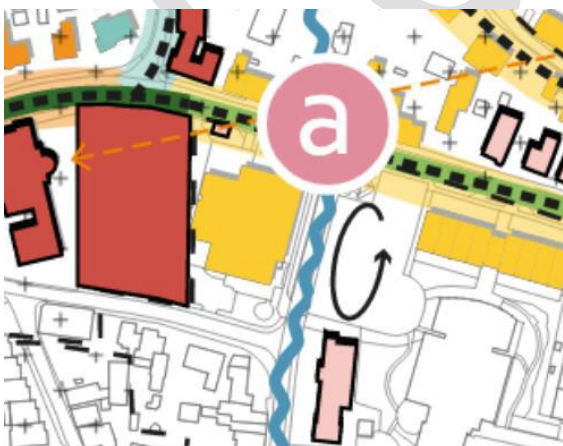


Om de betekenis van het plein te vergroten is informatievoorziening belangrijk. Naast het vertellen van de historie door middel van een informatiebord zijn ook andere mogelijkheden aanwezig voor het zichtbaar maken van het verleden. Dit kan bijvoorbeeld door iets speciaals te doen in de verharding of een bijzondere zitbank te maken.

Het plein heeft een trekker nodig: een reden waarom mensen naar dit plein zouden moeten gaan. Zitbanken met een mooie fontein kunnen de levendigheid terugbrengen.



Mocht de Spar in de toekomst willen verhuizen, dan hopen we dat het Pastoor Kurstjensplein in beeld komt als locatie.



Verder zal gekeken moeten worden op welke manier het plein voor activiteiten en evenementen kan worden ingezet. Hoe kunnen we ervoor zorgen dat hierdoor meer levendigheid op het plein is en de verschillende losse elementen elkaar kunnen versterken?

Mogelijk dat een werkgroep 'Pleinactiviteiten' of iets dergelijks hiervoor een oplossing kan bieden.



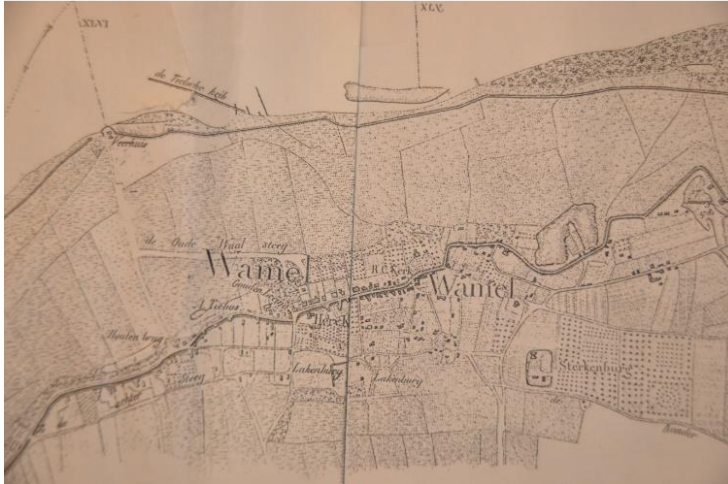
Plein

Aantrekkelijke ontmoetingsruimte, visitekaartje van het dorp

Dorpsstraat

Rijk verleden

De Dorpsstraat in Wamel is een straat met een rijk verleden. Tot circa 1870 was de huidige Dorpsstraat nog de oorspronkelijke dijk. Dit verklaart ook dat de Dorpsstraat hoger ligt dan de omringende straten in het dorp Wamel.

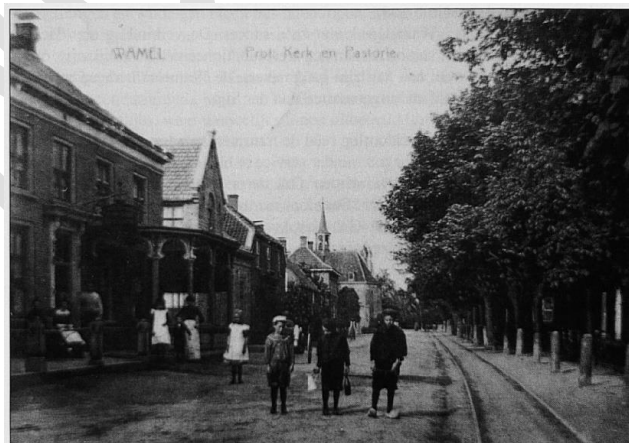


Plattegrond dorp Wamel uit 1830 waarbij de huidige Dorpsstraat nog de dijk is.

Bron: <https://wamelsewaarden.nl>

De west zijde van de Dorpsstraat wordt gekenmerkt door de volledig gerestaureerde Hervormde Kerk daterend uit de middeleeuwen, terwijl de oostzijde sinds 1828 wordt gekenmerkt door de R.K. Kerk. Deze kerk is na de complete verwoesting van de vorige kerk in de Tweede Wereldoorlog op Palmzondag 11 april 1954 in gebruik genomen.

De noordzijde van de Dorpsstraat was tot medio vorige eeuw voorzien van een aansluitende rij bomen, wat de Dorpsstraat een statig allure gaf. Tot 19.. was Wamel het eindpunt van de stoomtram van Nijmegen. Vandaar de naam Stationsstraat voor de straat aan het einde van de Dorpsstraat, waar ooit de tramremise stond. De Dorpsstraat zelf had vroeger een spoorlijn. Een specifiek kenmerk wat mogelijk in de herinrichting als element kan worden teruggebracht (in bestrating bijvoorbeeld)



Bron: <https://www.vanvameletotwamel.nl>.

Huidige situatie

Van de allure van weleer is in de huidige Dorpsstraat helaas nog weinig terug te vinden. Een aantal authentieke gebouwen hebben plaats gemaakt voor modernere bebouwing. Daarnaast heeft de aansluitende bomenrij aan de noordzijde van de Dorpsstraat langzaam aan plaats gemaakt voor een nagenoeg aaneengesloten rij van geparkeerde auto's, al dan niet gedeeltelijk parkerende op de trottoirs.



De huidige dijk achter de Dorpsstraat tussen de opgang nabij de R.K. kerk en restaurant De Weegbrug, is nooit publiekelijk toegankelijk geweest (wat door de direct aanwonenden zeer wordt gewaardeerd). Hierdoor vormt de Dorpsstraat een belangrijke verbinding voor fietsers of wandelaars die over de dijk van Beneden-Leeuwen richting de veerweg in Wamel willen fietsen of lopen. Omdat er geen aantrekkelijke en/of duidelijke route zichtbaar is, is het voor passanten niet direct duidelijk is hoe zij hun weg kunnen vervolgen vanaf de dijk uit de richting van Beneden-Leeuwen. Deze route vormt een kans voor ons dorp. Fietsers en wandelaars gaan altijd dwars door ons mooie dorp. De vraag is hoe we dit bezoek nog verder kunnen verbeteren: in sfeer, maar ook in economisch opzicht.



Een referentie beeld is bijvoorbeeld de Grotestraat in Batenburg

Gewenste situatie

Het gewenste toekomstbeeld van de Dorpsstraat is een straat die de nieuwsgierigheid prikkelt om eens door te rijden of te wandelen. Hierdoor wordt de verbindende functie die de Dorpsstraat heeft in de fietsroute over de Waalbandijk ook direct duidelijk. Dit zou kunnen worden gerealiseerd door het groen van weleer terug te brengen in de Dorpsstraat en de wanorde van geparkeerde voertuigen te reguleren zodat de historische zichtlijnen tussen beide kerken weer in ere wordt hersteld.

Om de parkeerproblematiek het hoofd te bieden dient in de toekomst duidelijk te zijn waar wel kan en mag worden geparkeerd. De trottoirs dienen zodanig te worden uitgevoerd dat zowel voetgangers als mindervalide personen eenvoudig over kunnen steken zonder verhoogde stoepranden. Om het historische karakter van de Dorpsstraat meer kracht bij te zetten willen we dat het huidige asfalt verwijderd wordt en de trottoirs worden vervangen door een verharding bestaande uit duurzame gebakken klinkers en/of natuursteen.

Om het oorspronkelijke karakter van de Dorpsstraat wat meer kracht bij te zetten dienen huidige lantaarnpalen plaats te maken voor armaturen in oude stijl, met dien verstande dat het energie verbruik van lichtbron dient te voldoen aan de huidige moderne standaarden.

Mede door de parkeerproblematiek is de dorpspomp die rond de eeuwwisseling is gebouwd nabij de opgang naar De Oude Waalsteeg redelijk onherkenbaar doordat zeer kort naast en voor de dorpspomp regelmatig wordt geparkeerd. De gewenste situatie zou zijn als deze dorpspomp een meer prominente plaats krijgt in het toekomstige straatbeeld.

Dorpspomp Wamel Bron:
<https://mapio.net>



Wat hopen we dat anderen doen?

③ We verwachten dat de gemeente de wensen van het dorp verwerkt in de aanpak van de Dorpsstraat.

3. Waar willen we naartoe?

Natuurlijk

Het dorp Wamel ligt in het groen. De groene polder, het dijkenlandschap en de uiterwaarden zijn altijd maar een paar passen lopen. Wamel zelf is ook groen. De verbinding tussen dorp en ommelanden is aantrekkelijk voor wandelaars en fietsers. Deze kunnen we versterken. Maar op versteende plaatsen kan groen helpen om de leefbaarheid en aantrekkelijkheid te vergroten. Op sommige plaatsen is de kwaliteit van het (snipper)groen voor verbetering vatbaar. Ook het bewust gebruik van materialen is belangrijk: natuurlijke en ambachtelijke materialen hebben de voorkeur boven asfalt en versterking.

Natuur, recreatie en omgeving

Wandel-/klompenpad



Er is een fantastische wandeling uitgeschreven door F.A.A. van Oijen: 'Stap voor stap door Wamel'.

In deze wandeling maak je kennis met de geschiedenis van Wamel. Ook de uiterwaarden worden hier aangedaan, met name de zomerdijk en het gebied rond het Veerhuis krijgen de aandacht. Zou er ooit helderheid komen of de Romeinen hier nu wel of niet gelopen hebben....

Samen Wamel pleit voor het inrichten van wandelroutes in de uiterwaarden die aanhaken op deze bestaande wandelroute.

Een gedrukte of digitale versie van deze wandeling is belangrijk en moet voor zowel inwoner als toerist makkelijk te vinden zijn. Daarnaast zien we deze wandeling, graag aangeduid in het landschap (informatie) en aangevuld met bankjes en andere zitplekken.

Wamel wil ook graag een klompenpad. Zowel Beneden-Leeuwen (Lauwsepap) als Dreumel (Tremelerpad) hebben inmiddels een klompenpad. Dit 'Vamelepad' kan door het Veld worden aangelegd en een aantakking krijgen op de bestaande klompenpaden van de burens (aansluiting op het Lauwsepap kan bijv. bij de brug waar het Lauwsepap onder door gaat) en op de bestaande 'stap voor stap door Wamel' route.

Koningslinde

De Koningslinde staat op een mooie plek aan de driesprong waar de Lakenstraat, Koningsstraat en Kloosterstraat bij elkaar komen. Maar wat is de directe omgeving treurloos. Samen Wamel wil dat de Koningslinde en de directe openbare ruimte er om heen opgeknapt wordt zodat het een plek wordt op trots op te zijn.

Snippergroen

Wamel is een groene gemeente. Met haar uiterwaarden, het Veld, het park de Grote Gemeente, de kinderboerderij en de vele bomen is Wamel rijk bedeed met groen. De vele stukken die door de gemeente met 'gemeente groen' zijn beplant mogen fraaier en biodiverser. Samen Wamel denkt dat er mensen zijn die uitkijken op zo'n stuk groen en daarmee aan de slag willen. Het stukje snippergroen willen 'adopteren'. We willen in gesprek met de gemeente zodat dit gefaciliteerd wordt.

Een andere wens is om het park door te trekken tot en met de locatie Feestexpert en daarmee de aanblik en beleving van Wamel te versterken. Samen Wamel gaat op zoek naar bewoners die mee willen denken over de gewenste inrichting en verlenging van het park.

Natuurlijk zwemmen

Onze zomers worden steeds langer en warmer. Daarmee neemt de behoefte tot verkoeling toe. Wat Samen Wamel graag wil weten is waar natuurlijk gezwommen kan worden of dat daar een gelegenheid voor gemaakt kan worden?

Uiterwaarden

Provincie Gelderland, Rijkswaterstaat en Staatsbosbeheer werken samen aan een plan voor natuurontwikkeling in de uiterwaarden van Wamel, Dreumel en Heerewaarden (www.samenwerkenaanrivier natuur.nl). Met name de zorg over de kwaliteit van de ingebrachte grond, van het water en de effecten op flora en fauna bij het verondiepen van de Vonkerplas bij Dreumel heeft (terecht) veel aandacht gekregen tot nu toe. De plannen voor de uiterwaarden bij Wamel blijven daardoor wat onderbelicht, ondanks de stevige inhoudelijke inzet van de Boomgroep Wamel.

De uiterwaarden lenen zich goed voor het plaatsen van een uitkijktoren. Het zou daarmee een trekpleister én rustpunt zijn voor wandelaars.



Bron: <https://www.demaasenwaler.nl/nieuws/toerisme/24277/uitkijktoren-weurt-open>

Samen Wamel blijft scherp op de ontwikkelplannen en gaat hen uitnodigen om de plannen nog eens toe te lichten in Wamel en aan het Dorpsplatform. Met hen willen we goede afspraken maken over de voordelen, de uitvoering en de belasting voor het dorp. Het doel wat ons betreft een toegankelijk, divers en natuurlijk uiterwaardengebied.



Veld Wamel

Wamel houdt niet op bij de Van Heemstraweg. Niet alleen liggen de twee grote sportverenigingen aan de overkant van de Van Heemstraweg, ook wordt er gewoond aan de Parkenstraat en verderop. Het Veld is daarmee een belangrijk onderdeel van Wamel. Er wordt naar dit gebied gekeken in relatie tot de energietransitie door overheid, ondernemers en belangenvereniging ZLTO. Is dit het gebied waar een zonnepark kan komen? Willen we dat als Wamel? De diverse partijen met ideeën vinden het belangrijk om in overleg met het dorp tot plannen te komen. We verwachten daarom meer informatie en discussie over de toekomst van het Veld en de gewenste inrichting.

Wat gaat Samen Wamel doen?

⑤ Samen Wamel gaat op zoek naar bewoners die mee willen denken over de gewenste inrichting en verlenging van het park tot aan de locatie Feestexpert. Daarbij betrekken we ook de ideeën over de herinrichting en mogelijk doortrekken van het huidige park. Ook nemen we hierin de verbetering van de verlichting mee.

⑥ Provincie Gelderland, Rijkswaterstaat en Staatsbosbeheer uitnodigen om de plannen voor natuurontwikkeling in de uiterwaarden van Wamel, (www.samenwerkenaanriviernatuur.nl) nog eens toe te lichten in Wamel en aan het Dorpsplatform. Met hen willen we goede afspraken maken over de voordelen, de uitvoering en de belasting voor het dorp.

Wat hopen we dat anderen doen?

④ We hopen dat F.A.A. van Oijen (auteur Stap voor stap door Wamel) enthousiast is over het idee om de wandeling breder bekend en prominenter aanwezig te maken, zowel in gedrukte, digitale als fysieke vorm en dat er mensen, stichtingen of ondernemers zijn die hier een bijdrage aan willen leveren.

⑤ We hopen dat iemand (of een groepje) het voortouw wil nemen in het opknappen van de directe openbare ruimte om de Lindeboom, zodat het een plek wordt op trots op te zijn.

⑥ We hopen dat iemand kan onderzoeken of het mogelijk is om een natuurlijke zwemgelegenheid te realiseren.

⑦ We verwachten dat overheid, ondernemers en/of belangenvereniging ZLTO een discussie organiseert over de toekomst van het Veld en het gebruik ervan voor bijvoorbeeld een zonnepark.

CONCEPT

Warm

Wamel is een warm dorp, iedereen is welkom. We vinden het belangrijk dat er plaats is voor onze jongeren, onze volwassen én onze ouderen. Iedereen moet een passende woning kunnen vinden. Een vraagstuk waar we creatief naar moeten kijken. Willen we ook in de toekomst plek hebben voor starters, één persoons huishoudens, gezinnen, ouderen en woningen die geschikt zijn voor het bieden van zorg, dan moeten we met nieuwe ogen durven kijken. Naast nieuwbouw ook denken in het delen of splitsen van woningen, groepswonen (voor ouderen) en dergelijke. Er wordt in Nederland met tal van woonvormen druk geëxperimenteerd. We hoeven het wiel dus niet zelf uit te vinden. Wel moeten we stimuleren dat gemeente, instanties en particulieren nieuwe oplossingen initiëren.

Wonen

Nieuwbouwlocaties Wamelse Poort en Wamel oost

Om voldoende woningen beschikbaar te hebben zal er gebouwd moeten worden. De Wamelse Poort is een project van Woningstichting De Kernen. Hierbij worden oude woningen gesloopt en komen er nieuwe voor terug. Het gaat hierbij om betaalbare huurwoningen, seniorenwoningen en enkele koopwoningen. Een mooie mix.

Ook de uitbreiding van Wamel Oost zit eraan te komen. Een zeer gewenste ontwikkeling voor Wamel. Er zullen meer jonge mensen in Wamel kunnen blijven wonen en dat is goed voor onze scholen en sportverenigingen.

(Samen) wonen op leeftijd

Verder zijn er nog een aantal locaties in ons dorp waar oude gebouwen/bedrijven omgebouwd kunnen worden of plaats kunnen maken voor woningbouw. Daarbij kan gedacht worden aan appartementen voor ouderen die graag kleiner willen wonen. Hiermee komen er huizen vrij voor jonge gezinnen die graag in ons dorp willen wonen. Maar ook groepswonen (eventueel met zorg) wordt steeds populairder in Nederland. Zou het niet prachtig zijn als een van onze statige oude gebouwen of boerderijen hiervoor geschikt gemaakt wordt?

Huize Henricus doet geen dienst meer als verzorgingshuis. We ervaren dit als een groot gemis. Het is een centraal gelegen complex, geschikt als zorggeschikte woning, waar ouderen die zorg nodig hebben samen kunnen wonen en leven. We roepen zorggroep Maas en Waal op om deze behoefte van het dorp niet te negeren en actie te ondernemen om Huize Henricus nieuw leven in te blazen.

De Wamelse gemeenschap wil stimuleren dat er ook gekeken wordt naar mogelijkheden om zorg samen in te kopen en ter plekke te organiseren. Zodoende kan Wamel de zelfredzaamheid van haar inwoners hoog houden.

Voor een dorp zoals Wamel waarin de komende jaren vergrijzing plaats vindt is het van belang dat er voldoende zorg- én welzijnsvoorzieningen beschikbaar en bereikbaar zijn. De aanwezigheid hiervan stelt ouderen en zorgbehoevenden in de gelegenheid om in Wamel oud te worden zoals vele dit willen en hier te kunnen blijven wonen. Het inzetten van burenhulp kan het sociale netwerk van de inwoners van Wamel bevorderen. Het is belangrijk dat vereenzaming wordt tegengegaan en

tegelijkertijd ontmoetingen worden gestimuleerd om eventuele hulpvragen te achterhalen en op te lossen.

Kerken

De kerken lopen leeg, niet alleen in Wamel, maar ook in de rest van Nederland. We zien dat het kerkelijk vastgoed verkocht wordt. Voor Wamel zijn de kerken beeldbepalend, hoe behouden we de gebouwen en welke functie wensen we in het gebouw?

Zijn dit gebouwen waar we in de toekomst groepswonen (voor ouderen), verzamelbedrijfsgebouwen (voor zzp en start-ups), ontmoetingsplaatsen (café, feest en vergaderruimte) of andere initiatieven voor kunnen bedenken waardoor deze gebouwen weer een centraal punt voor gezamenlijke activiteit/ontmoeting worden?

Wamel dient met haar geloofsgemeenschap te overleggen en een start te maken met een toekomstplan voor de kerk en de geloofsgemeenschap, met draagvlak uit de gemeenschap en onderzoek naar de haalbaarheid. Het blijft belangrijk indien de kerkgebouwen gesloten worden dat er bepaalde ruimtes toegankelijk blijven. Tevens dient er bij de herbestemming rekening gehouden te worden met de oorspronkelijke functie van het gebouw.

Voorzieningen

Jeugdhonk

Tot voor kort was er een eigen ruimte voor de jeugd van ong. 12/13 jaar tot 15/16 jaar in het VTC. Dat is er nu niet meer, maar de jeugd is er nog wel. Wat zijn de wensen van de jeugd en hoe gaan we hen de faciliteiten geven passend bij hun behoefte? Dit vraagstuk is niet uniek voor Wamel, het speelt in de hele gemeente en zelfs in heel Nederland. En dus zijn er ook goede voorbeelden. De gemeente Maastricht heeft jaren geleden bijvoorbeeld besloten om het budget voor jeugd niet meer in de huur van één (soos)locatie te stoppen, maar vrij te maken om door de jeugd zelf te organiseren activiteiten te bekostigen. Inmiddels is dit beleid uitgegroeid tot het platform www.code043.nl. Samen Wamel wil de gemeente graag uitdagen hier kennis over te vergaren en met een soortgelijk en passend jeugdbeleid te komen. Hierdoor biedt Wamel ook voor de jeugd voldoende uitdaging en ontmoeting.

Faciliteiten zorg

EHBO cursussen

Door de perifere ligging van West Maas en Waal zijn aanrijtijden van hulpdiensten al vaak onderwerp van gesprek geweest. Des te belangrijker is het om ervoor te zorgen dat hulp snel verleend kan worden als dat nodig is. Voldoende opgeleide EHBO'ers vormen daarin een sleutel. In 2017 en 2018 is de EHBO-vereniging samen met Samen Wamel al actief geweest in het aanbieden van EHBO-cursussen en kinder-EHBO-cursussen op de scholen van Wamel. Maar dit behoeft continue aandacht. De aanwezigheid van AED's vormt ook een belangrijke schakel in acute situaties. In de afgelopen jaren is dit aantal al gegroeid¹.

Maar is dit voldoende? Hoe zorgen we dat het aantal mensen dat weet hoe ze gebruikt moeten worden toeneemt? En hoe maken we inzichtelijk waar ze hangen?

Saamhorigheid en zelfontplooiing

We schreven het al in hoofdstuk 2: de inwoners van Wamel zijn betrokken en actief. Regionaal staat Wamel bekend om het actieve verenigingsleven en een bruisende carnavalsviering. We zijn blij met al deze vrijwilligers en de georganiseerde activiteiten. Samen Wamel wil ook graag dat inwoners

¹ AED.rodokruis.nl laat 2 locaties zien, Kerkstraat 69 en bij het VTC, Clarissenstraat 2

mogelijkheden hebben om zich op andere terreinen te ontplooiën. We weten dat er in Wamel op allerlei gebied expertise aanwezig is. Hoe leuk is dat om met elkaar te delen? Van elkaar te leren? Elkaar rondom een interessegebied te ontmoeten?

In Megen is al jaren met veel succes het <http://www.rollendcreatief.nl> actief. 't Rollend Creatief is een vrijwilligersorganisatie die jaarlijks een uitgebreid en gevarieerd aanbod aan cursussen en workshops organiseert voor jong en oud. Sportief, educatief, culinair, creatief, informatief... Het komt allemaal aan bod. In 'Ons Atteljee' worden al diverse creatieve workshops aangeboden. Kunnen we dit groter maken? Zijn er mensen die het leuk vinden om een stichting vergelijkbaar aan het rollend Creatief op te zetten? We hopen het!

Wat gaat Samen Wamel doen?

⑦ Samen Wamel wil gemeente, instanties en particulieren stimuleren op om creatieve wijze naar de woningbehoefte van alle doelgroepen in Wamel te blijven kijken en met concrete voorstellen of oplossingen te komen.

Wat hopen we dat anderen doen?

⑧ We vragen gemeente, instanties en particulieren nieuwe oplossingen te initiëren om wonen en woonvormen voor alle leeftijdsgroepen in Wamel mogelijk te maken en houden.

⑨ We roepen zorggroep Maas en Waal op om de behoefte van het dorp niet te negeren en actie te ondernemen om Huize Henricus nieuw leven in te blazen.

⑩ We hopen dat kerk, gemeente en initiatiefnemers en elkaar tijdig en op een goede manier weten te vinden en de kerken (als zij uit de dienst worden genomen) een nieuwe bestemming willen geven, waardoor deze gebouwen weer een centraal punt voor gezamenlijke activiteit/ontmoeting worden (groepswonen, bedrijvigheid, ontmoetingsplaats)

⑪ We willen graag dat de gemeente West Maas en Waal zich verdiept in jeugdbeleid zoals bijvoorbeeld in Maastricht is ontwikkeld de afgelopen jaren en dat zij hier soortgelijk jeugdbeleid opzet.

⑫ Wie zorgt ervoor dat er in Wamel voldoende opgeleide EHBO'ers of burgerhulpverleners wonen die kunnen inspringen als dat nodig is? En dat het aantal mensen dat weet hoe de AED's gebruikt moeten worden toeneemt? En waar ze hangen? Kan Vraagwijzer of de Veiligheidsregio hier iets in betekenen?

⑬ We hopen dat er mensen zijn die het leuk vinden om een stichting vergelijkbaar aan 't Rollend Creatief op te zetten, zodat we van elkaar kunnen leren en samen groeien.

Duurzaam

Duurzaam is tegenwoordig een breed begrip. Van energiebesparing en -opwekking tot vervoer en bereikbaarheid. Van slim afval scheiden tot hergebruik van materialen. De toekomst van Wamel is een duurzame toekomst. Zodat ons dorp ook voor onze kinderen en kleinkinderen een fijne prettige plaats is om te wonen en te leven. Duurzaam leven begint al bij de (voor) tuin van de inwoners van Wamel met bijvoorbeeld het afkoppelen van het regenwater op de riolering.

Veerpont

Minder auto's en meer mensen met het openbaar vervoer naar het werk. Dat is een goed streven. En kan voor Wamelnaren een reële optie zijn via het pontje en de trein in Tiel.

Echter; de pont gaat vanaf Wamel pas vanaf 07.10. Dat betekent dat je pas de trein vanuit Tiel kunt nemen om 07.35. Tevens vaart de laatste pont terug al om 18.20. Als we het woon-/werkverkeer willen verminderen, dan is een uitbreiding van de veerdienst zeer noodzakelijk. Denk daarbij aan het schema zoals dat gehanteerd wordt bij de Maasveren.

Ook een avondje eten in een restaurant in Tiel of een theaterbezoek wordt stukken interessanter als via het pontje de stad Tiel bereikt kan worden. We vragen daarom de gemeenten West Maas en Waal en Tiel om in overleg te treden met de nieuwe eigenaar van de Pomona (ODV Maritiem BV.) om de vaartijden door de weeks uit te breiden om bijvoorbeeld een ziekenhuisbezoek of het woon-werkverkeer mogelijk te maken en op vrijdag en zaterdagavond om een avondje uit in het zicht te brengen van Wamelnaren. In samenwerking met de horeca of www.uitintiel.nl zijn arrangementen mogelijk om een compleet pakket (pontje, eten, theater) aan te bieden en zo klandizie op de avonduren te verzekeren. Ook voor Tiel zit hier een economische kans!

Busverbinding

Afgelopen jaar is er weer een busverbinding binnen onze gemeente gesneuveld. Dat betekent dat nu nog enkel de lijn richting Druten (Nijmegen) en Den Bosch rijdt. Samen Wamel hoopt dat deze lijn niet alleen blijft voortbestaan, maar ook optimaal gaat faciliteren. Tijdens schooluren is er een fantastische overstapmogelijkheid in Druten waar vier lijnen samenkomen en overstap naar Nijmegen dus vlot verloopt. Tijdens schoolvakanties worden er echter bussen geschrapt waardoor er plotseling een lange wachttijd ontstaat en een rit naar Nijmegen (27km) bijna twee uur duurt! Dit stimuleert gebruik niet. We vragen daarom de gemeente om alert te blijven tijdens overleggen aangaande buslijnen met o.a. de provincie en waar mogelijk verbeteringen in aansluitingen af te dwingen. Uiteraard moet de bushalte bij de rotonde/Unitas '28 in beide richtingen gehandhaafd blijven.

Deelauto's, fietsen, vervoer op maat en ander alternatief vervoer

Een auto of elektrische fiets delen met de burens. In steden al heel normaal en straks misschien ook in ons dorp een reëel alternatief. Toyota-dealer Van Oijen uit Beneden-Leeuwen wil deelvoertuigen introduceren, ook om senioren mee te vervoeren, als blijkt dat daar voldoende animo voor is! In de zomer van 2019 hield van Ooijen daarom een behoefte peiling.

Samen Wamel juicht deze peiling toe. Het maakt mensen die zelf niet mobiel zijn mobieler. Het scheelt veel huishoudens geld als zij een auto gaan delen in plaats van zelf voor de deur hebben staan. Daarnaast is meerijden met een dorpsgenoot ook een optie. Even iemand meenemen of terugbrengen? De wil om elkaar te helpen is er zeker in Wamel. Maar hoe brengen we vraag en aanbod inzichtelijk zodat mensen met een vervoersprobleem ook daadwerkelijk geholpen worden?



Naast een deelauto is ook de fiets natuurlijk een prima alternatief. Maar in de donkere avond- en ochtenduren is de Van Heemstraweg pikkedonker. Geen prettig gevoel als je 's avonds op de fiets in Leeuwen wilt sporten of 's ochtends de bus of transferium bij de brug wilt bereiken om te carpoolen. Samen Wamel roept de gemeente daarom op om na te denken over slimme straatverlichting (waarbij het licht alleen aangaat als de sensoren iemand aan 'zien' komen) langs deze wegen, zodat de fiets een serieus alternatief wordt.

Duurzame energie

Elke gebied in Nederland moet voldoen aan een verlaging van de CO₂ uitstoot. Dat kan door de energie op een andere manier op te wekken. Hierdoor worden er veel windmolens geplaatst. En sinds kort ook steeds meer zonnepanelen. Is dat voor Wamel ook de beste oplossing? Willen wij ons natuurlijke buitengebied, ons Veld, daar naar inrichten? Zijn er andere mogelijkheden? Samen Wamel vindt het belangrijk dat we daarover met elkaar in gesprek gaan. Wat kunnen we zelf doen met zonnepanelen op onze daken en andere technieken in en rondom ons huis? Kunnen wij het dorp zijn dat aan de slag gaat met de nieuwste technieken en inzichten?

Collectieve inkoop acties

Klimaatverandering raakt ons allemaal. Het betekent dat ons leven op verschillende manieren duurzamer gemaakt moet worden. Of je nou zonnepanelen op het dak doet, een zonneboiler plaatst of gaat voor extra isolatie; het wordt allemaal goedkoper als we dat collectief inkopen. Via de app Buurkracht vind je heel makkelijk dorpsgenoten die met dezelfde plannen rondlopen. En kun je samen aan de slag. Daarom stimuleert Samen Wamel de app buurkracht.

Dorp conciërge en dorpsdepot

De gemeente en de AVRI hebben met de komst van de ondergrondse afvalcontainers ook een proef opgezet met containers voor luiers en incontinentiemateriaal. Daarbij komt een dorp conciërge die bijvoorbeeld ouderen kan helpen hun afval bij de containers te krijgen. Wij zien grote mogelijkheden voor deze conciërge. Waarom niet ook een dorpsdepot beheren voor het uitlenen van gereedschappen (die nu in privéschuren staan, maar slecht een enkele keer per jaar gebruikt worden?). En het repareren van kleine gebruiksvoorwerpen, zoals bij een repair café?

Wat gaat Samen Wamel doen?

⑧ Samen Wamel stimuleert de app buurkracht, zodat inwoners makkelijk zelf initiatieven kunnen starten en dat inwoners met ideeën niet hoeven te wachten op uitvoering door anderen.

Wat hopen we dat anderen doen?

- ⑭ We hopen dat de gemeenten West Maas en Waal en Tiel in overleg te treden met de nieuwe eigenaar van de Pomona (ODV Maritiem BV.) om de vaartijden door de weeks en op vrijdag en zaterdagavond uit te breiden. Denk daarbij ook aan creatieve samenwerkingen met horeca en uit in Tiel.
- ⑮ Gemeente blijf alert tijdens bespreken Openbaar Vervoer met o.a. de provincie en dwing waar mogelijk verbeteringen in aansluitingen af.
- ⑯ We hopen dat de gemeente slimme straatverlichting aan de Van Heemstraweg gaat plaatsen, zodat de fiets een serieus alternatief voor de auto wordt.
- ⑰ Hoe brengen we vraag en aanbod inzichtelijk zodat mensen met een vervoersprobleem ook daadwerkelijk geholpen worden?

CONCEPT

Tot Slot: onze liefde voor Wamel beter etaleren

We zijn trots op ons mooie dorp. Wamelnaren juichen vaak met de handen in de zakken. Maar er is veel om mee te pronken. Het is mooi als dat extra toeristen trekt. Maar in eerste instantie willen we met onze activiteiten vooral de verbondenheid met elkaar en met ons dorp vergroten. De promotie of 'branding' van ons dorp willen we via 3 lijnen laten verlopen:

1. Vergroten herkenbaarheid,
2. Vergroten (emotionele) betrokkenheid
3. Vergroten/ verbeteren 'visitor journey'

Samen Wamel heeft eerder van de gemeente een subsidie gekregen voor dorpsbranding. Met dit geld wordt er gewerkt aan een opvallende uiting bij de dorpsentree via de Hollenhof. Ook wordt er gekeken of er borden onder de komborden kunnen worden geplaatst.

Voor het vergroten van de emotionele betrokkenheid denken we aan ludieke acties zoals het "*Samen Wamel feestpakket*" voor buurtfeesten en partijen. Of een dorpsport maken van een traditie die door de Gierpont is gestart: "Op vakantie? Plant die vlag!". Tot slot willen we ook de 'bezoekers ervaring' verbeteren. Bijvoorbeeld met een Ansichtkaart. Deze ideeën worden verder uitgewerkt in een apart dorpsbranding plan.

⑨ Samen Wamel gaat na of zijn slogan geplaatst kan worden onder komborden en bekijkt ook de mogelijkheid van een opvallende uiting bij de dorpsentree via de Hollenhof.

⑩ Samen Wamel werkt aan een dorpsbranding plan om de liefde voor ons dorp beter te etaleren.

Samenvatting / actiepunten

Wat gaat Samen Wamel doen?	Wat hopen we dat anderen doen?
① Onderzoeken hoe we speciale aandacht kunnen geven aan 75 jaar bevrijding op 5 mei 2020 i.s.m. Oranje Comité en Historisch Wamel.	① We hopen op initiatieven om informatieborden te plaatsen bij typerende gebouwen (met foto's en hét verhaal).
② Maandelijks nieuwsbrief over Wamel en/of door de facebookpagina en website van Samen Wamel neerzetten als dé website van het dorp.	② We hopen dat De Spar blijft.
③ Welkomstpakket samenstellen voor nieuwe inwoners i.s.m. gemeente en ondernemers.	③ We hopen dat de gemeente de wensen van het dorp serieus meeneemt in de aanpak van de Dorpsstraat.
④ Meer samenwerking stichtingen, verenigingen, ondernemers en inwoners door Beursvloer te organiseren. i.s.m. verenigingen en ondernemers. (zie https://www.beursvloer.com/)	④ We hopen dat F.A.A. van Oijen (auteur Stap voor stap door Wamel) enthousiast is over het idee om de wandeling breder bekend en prominenter aanwezig te maken, zowel in gedrukte, digitale als fysieke vorm en dat er mensen, stichtingen of ondernemers zijn die hier een bijdrage aan willen leveren.
⑤ Op zoek naar bewoners die mee willen denken over de gewenste inrichting en verlenging van het park tot aan de locatie Feestexpert.	⑤ We hopen dat iemand (of een groepje) het voortouw wil nemen in het opknappen van de directe openbare ruimte om de Lindeboom, zodat het een plek wordt op trots op te zijn.
⑥ Provincie Gelderland, Rijkswaterstaat en Staatsbosbeheer uitnodigen om de plannen voor natuurontwikkeling in de uiterwaarden van Wamel, (www.samenwerkenaanriviernatuur.nl) nog eens toe te lichten in Wamel en aan het Dorpsplatform.	⑥ We hopen dat iemand kan onderzoeken of het mogelijk is om een natuurlijke zwemgelegenheid te realiseren.
⑦ Gemeente, instanties en particulieren stimuleren op om creatieve wijze naar de woningbehoefte van alle doelgroepen in Wamel te blijven kijken.	⑦ We verwachten dat overheid, ondernemers en/of belangenvereniging ZLTO een discussie organiseert over de toekomst van het Veld en het gebruik ervan voor bijvoorbeeld een zonnepark.
⑧ De app buurkracht promoten, zodat inwoners makkelijk zelf initiatieven kunnen starten en niet hoeven te wachten op uitvoering door anderen.	⑧ We vragen gemeente, instanties en particulieren nieuwe oplossingen te initiëren om wonen en woonvormen voor alle leeftijdsgroepen in Wamel mogelijk te maken en houden.
⑨ Samen Wamel gaat na of zijn slogan geplaatst kan worden onder komborden en bekijkt ook de mogelijkheid van een opvallende uiting bij de dorpsentree via de Hollenhof.	⑨ We roepen zorggroep Maas en Waal op om de behoefte van het dorp niet te negeren en actie te ondernemen om Huize Henricus nieuw leven in te blazen.
⑩ Werken aan een dorpsbranding plan om de	⑩ We hopen dat kerk, gemeente en

liefde voor ons dorp beter te etaleren.	initiatiefnemers en elkaar tijdig en op een goede manier weten te vinden en de kerken (als zij uit de dienst worden genomen) een nieuwe bestemming willen geven.
	⑪ We willen graag dat de gemeente West Maas en Waal zich verdiept in jeugdbeleid zoals bijvoorbeeld in Maastricht is ontwikkeld de afgelopen jaren en dat zij hier soortgelijk jeugdbeleid opzet.
	⑫ Kunnen Vraagwijzer of Veiligheidsregio helpen om voldoende opgeleide EHBO'ers te krijgen? En dat het aantal mensen dat weet hoe de AED's gebruikt moeten worden toeneemt?
	⑬ We hopen dat er mensen zijn die het leuk vinden om een stichting vergelijkbaar aan 't Rollend Creatief op te zetten, zodat we van elkaar kunnen leren en samen groeien.
	⑭ We hopen dat de gemeenten West Maas en Waal en Tiel in overleg te treden met de nieuwe eigenaar van de Pomona (ODV Maritiem BV.) om de vaartijden uit te breiden.
	⑮ Gemeente blijf alert tijdens bespreken Openbaar Vervoer met o.a. de provincie en dwing waar mogelijk verbeteringen in aansluitingen af.
	⑯ We hopen dat de gemeente slimme straatverlichting aan de Van Heemstraweg gaat plaatsen, zodat de fiets een serieus alternatief voor de auto wordt.
	⑰ Hoe brengen we vraag en aanbod inzichtelijk zodat mensen met een vervoersprobleem ook daadwerkelijk geholpen worden?

Disclaimer

Wij hebben onze uiterste best gedaan om van de foto's de makers en rechthebbenden te achterhalen. Ook hebben wij ons uiterste best gedaan om de ons aangeleverde informatie in dit document zo verantwoord mogelijk te presenteren. Al hoewel wij daarbij zeer zorgvuldig te werk zijn gegaan kan het toch zijn dat een bezoeker, auteur, gebruiker of rechthebbende meent dat publicatie in strijd is met zijn of haar rechten, zoals portretrecht(en) en of auteursrechten. Indien een dergelijk situatie het geval lijkt vragen wij u contact op te nemen met Samen Wamel via samenwamel@gmail.com.